

Studie – varia / Studies – Varia

Křesťanský magazín České televize a témata z konstituce *Gaudium et spes*

Bedřich Jetelina

Úvod

Římskokatolická církev se na II. vatikánském koncilu přihlásila k zodpovědnosti za tento svět a svoji zodpovědnost formulovala v *Pastorální konstituci o církvi v dnešním světě Gaudium et spes*.¹ Druhá část této konstituce pojmenovává „některé naléhavější problémy naší doby“,² na které by měla církev reagovat, a konkrétně uvádí: „Je třeba se zvláště zmínit o manželství a rodině, o kultuře, o hospodářsko-společenském a politickém životě, o solidaritě mezi národy a o míru.“³

Cílem tohoto článku je ukázat, jak se informování o tom, jak církev na tyto problémy reaguje a pomáhá je řešit, promítlo v letech 2012–2015 do pořadu Křesťanský magazín, který vysílá veřejnoprávní Česká televize. Text tedy nepojednává o tom, jak církev uvádí podněty z druhé části *Gaudium et spes* do praxe, ale pouze o mediálním obrazu této snahy, vytvářeném dramaturgy a autory, kteří se na oblast náboženství ve veřejnoprávním médiu specializují. Protože Česká televize není, a ze zákona ani nemůže být, podřízena záměrům jakékoliv církve, výsledná zjištění zejména ukazují, jak jsou tato témata pro veřejnoprávní médium mediálně zajímavá a přitažlivá.

Systematičnost reflexe náboženského života, kterou pořad Křesťanský magazín přináší, zaručuje, že se nejedná o náhodně zpracované příspěvky pod vlivem momentální poptávky, ale o dlouhodobě prezentovaný obraz. Obraz, který však v mediálním věku část společnosti stále vnímá jako obraz reality.

Článek proto přináší odpovědi na tři otázky:

- 1) Jaký prostor dostává římskokatolická církev ve vysílání křesťansky zaměřeného programu veřejnoprávní televize?
- 2) Jakou část vysílání Křesťanského magazínu věnovaného římskokatolické církvi pokrývaly reportáže reflektující „některé naléhavější problémy naší doby“?
- 3) Jak byly „některé naléhavější problémy naší doby“ prezentovány v příspěvcích o nekatolických církvích a o ekumenických tématech?

1 *Dokumenty II. vatikánského koncilu*, Kostelní Vydří: Karmelitánské nakladatelství, 2002. Konstituce *Gaudium et spes*. Dále pouze GS a číslo příslušného oddílu.

2 GS 46.

3 Tamtéž.

Volba pořadu Křesťanský magazín jakožto zkoumaného média

Náboženské vysílání České televize je poměrně široké. Vedle Křesťanského magazínu zahrnuje přenosy bohoslužeb, dále pak programové cykly Cesty víry, Sváteční slovo a talk show Uchem jehly. Kromě toho se ve vysílání několikrát ročně objevují i náboženské solitérní dokumenty a drobné cykly. Náboženská témata jsou zpracovávána i v redakci zpravodajství nebo se dostávají do dalších publicistických, dokumentárních i hraných pořadů.⁴

Důvodem, proč byl jako zkoumaný cyklus zvolen Křesťanský magazín, je především jeho formát. Jedná se o náboženský zpravodajsko-publicistický pořad, který se systematicky zaměřuje na život církví a náboženských společností.⁵ Zatímco ostatní náboženské cykly závisí do značné míry na uměleckém zpracování tématu autorem (Cesty víry), rozhodnutí individuálního řečníka (Sváteční slovo) nebo osobnosti hosta (Uchem jehly), Křesťanský magazín vzniká jako průsečík autorského vnímání redaktorů a dramaturgů České televize s nabídkou církví, motivovanou jejich snahou po medializaci témat, která považují za důležitá.

Témata, která se do vysílání Křesťanského magazínu zařazují, tedy odrážejí realitu náboženského života, o které církve mají do značné míry samy zájem informovat.⁶ Tato nabídka církví je pak redakčně zpracovávána z hlediska veřejnoprávnosti,⁷ což znamená i z hlediska toho, jak je podle autorů pořadu konkrétní náboženská aktivita zajímavá pro širší českou veřejnost. Křesťanský magazín přitom není pořad investigativní nebo dokonce vůči církvím kriticky zaměřený. V pořadu je zajištěna jak ekumenická pestrost, tak i pestrost zpracovávaných témat a jednotný, k náboženství spíše pozitivní přístup k tematice.⁸ Jeho obsah lze metaforicky popsat jako nastavené veřejnoprávní zrcadlo aktivitám českého náboženského života.

Časový rozsah zkoumaného období na roky 2012–2015⁹ byl stanoven s ohledem na to, že v roce 2012 začal v České televizi fungovat nový systém tvůrčích producentů skupin a byla ustanovena Tvůrčí producentská skupina náboženské tvorby (kreativní producent Patrick Diviš),¹⁰ do jejíž gesce výroba Křesťanského magazínu spadá. Časové údobí čtyř let postihuje i dostatečně dlouhou dobu na to, aby se ukázaly příslušné trendy a přitom se nejednalo o data, která v sobě odrážejí pouze reakci na aktuální dění, jako byly například církevní restituce, synoda o rodině nebo uprchlická krize.

4 Viz © Česká televize, *Náboženské pořady* (on-line), dostupné na: <http://www.ceskatelevize.cz/porady/tema/nabozenske/>, citováno dne 10. 12. 2015.

5 „V jeho zorném poli jsou jak velké světové události s náboženským podtextem, tak i chvíle a aktivity, při nichž se setkává svět domácích církví s českou společností. Nechce se vyhýbat ani nenápadným počínům církevních, charitativních a diakonických společností v jednotlivých regionech České republiky.“ © Česká televize, *Křesťanský magazín* (on-line), dostupné na: <http://www.ceskatelevize.cz/porady/1098528273-krestansky-magazin/>, citováno dne 10. 12. 2015.

6 „Tiskové středisko České biskupské konference informuje o aktuálním dění v církvi doma i ve světě. Současně upozorňuje na zajímavé akce, přednášky, pořady v médiích, publikace i nové církevní dokumenty.“ © Tiskové středisko České biskupské konference (on-line), dostupné na: <http://tisk.cirkev.cz/registrace-uzivatele/>, citováno dne 10. 12. 2015.

7 Zákon toto hledisko definuje jako „vytváření a šíření programů a poskytování vyvážené nabídky pořadů pro všechny skupiny obyvatel se zřetelem na svobodu jejich náboženské víry a přesvědčení, kulturu, etnický nebo národnostní původ, národní totožnost, sociální původ, věk nebo pohlaví tak, aby tyto programy a pořady odrážely rozmanitost názorů a politických, náboženských, filozofických a uměleckých směrů, a to s cílem posílit vzájemné porozumění a toleranci a podporovat soudržnost pluralitní společnosti.“ Zákon 483/1991 Sb. §2 odst. 2 písm. c.

8 Viz © Česká televize, *Křesťanský magazín*.

9 Vzhledem k uzavěrečné odevzdání článku byly reportáže roku 2015 zpracovány pouze do listopadu 2015.

10 © Česká televize, Patrick Diviš (on-line), dostupné na: <http://www.ceskatelevize.cz/lide/patrick-divis/>, citováno dne 10. 12. 2015.

Volba obsahové analýzy jakožto metody výzkumu

Jako metoda pro sběr dat byla zvolena obsahová analýza, protože volba zkoumaného pořadu, jeho zaměření a dlouhodobé vyznění eliminují některá omezení této metodiky.¹¹ Vzhledem k dostupnosti všech odvysílaných Křesťanských magazínů na webu České televize¹² lze získaná data obsahové analýzy snadno verifikovat. Publicisticko-zpravodajský přístup autorů pořadu s převážně pozitivním pojetím vůči církvím pak do značné míry eliminuje riziko, že metoda nepostihne hlubší souvislosti a vyznění jednotlivých reportáží, které by zachytila některá z kvalitativních analytických metod.¹³

Jako kódovací jednotka obsahové analýzy byla zvolena reportáž.¹⁴ Kódovací klíč pak tvoří dvojí členění reportáží do kategorií. První členění je založené na tom, které denominace se hlavní téma reportáže týká (římskokatolické, některé z protestantských denominací, ekumenického tématu nebo tématu postihující nekřesťanská náboženství). Druhé členění pak vychází z toho, jak jednotlivé příspěvky reflektují „některé naléhavější problémy naší doby“. Toto členění pak bylo dále takto konkrétně specifikováno:

- 1) „Naléhavější problém naší doby“ musel být hlavním tématem reportáže. Rozhodnutí, zda tomu tak je, či není, pak bylo stanoveno na základě zhlédnutí reportáže a analýzy jejího obsahu a vyznění. Pokud se reportáž dotýkala více témat, bylo do statistiky zařazeno pouze téma hlavní.
- 2) Musela být jasně stanovena denominační příslušnost – tedy muselo být rozlišeno, zda se reportáž týká aktivity, která byla přímo iniciována nebo souvisí s římskokatolickou církví, s aktivitou jiných společenství či s aktivitou ekumenickou.
- 3) Vzhledem k duchu konstituce *Gaudium et spes* musely být „některé naléhavější problémy naší doby“ dramaturgicky uvedeny s přesahem do společnosti a neměly se týkat pouze běžného náboženského života.¹⁵

Výsledky obsahové analýzy

Křesťanský magazín nemá striktní centrální dramaturgii, ale jednotlivé díly cyklu zpracovávají zcela samostatně studia z Prahy, Brna a Ostravy.¹⁶ Tabulka 1 ukazuje počty minut reportážního času a počty reportáží, které jednotlivá studia během zkoumané doby vyprodukovala.

11 „Obsahová analýza předpokládá, že význam leží v manifestované rovině obsahu, je povrchný, zjevný a jednoznačný a jako takový může být přečten a postižen kvantitativním výzkumným postupem. S tím souvisí předpoklad, že množství pozornosti věnované ve zkoumaném textu určitému tématu je vyjádřením důležitosti, jež je mu přikládána podavatelem i společenským rámcem, a tedy že kvantifikace, numerické vyjádření poměru určitých prvků v textu (například počet slov nebo rozsah prostoru/času věnovaný určitému tématu), je spolehlivým ukazatelem významu zkoumaného sdělení.“ Renáta SEDLÁKOVÁ, *Výzkum médií*, Praha: Grada Publishing, 2014, s. 293.

12 Srov. © Česká televize, *Křesťanský magazín*.

13 Problematika kvalitativní analýzy bude zmíněna v závěrečné diskusi.

14 Protože jednotlivé reportáže mají různou délku, ke zvážení bylo, zda jako kódovací jednotku nezvolit místo počtu reportáží čas, který je tematice věnován. Reportáž však byla vybrána zejména kvůli snadnější verifikaci dat.

15 Jinak by bylo možné zařadit pod skupinu „kultura“ téměř všechny reportáže, protože například církevní stavby vždy nějak s kulturou souvisí. Do skupiny kultura ale nejsou zařazeny reportáže o rekonstrukcích kostelů, architektuře nebo varhanách, pokud jim chyběl širší společenský „přesah“.

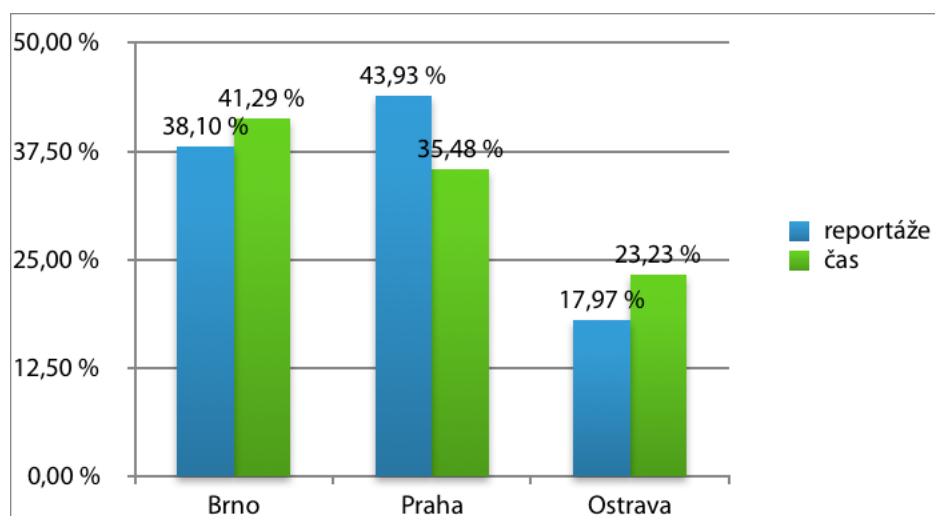
16 Srov. © Česká televize, *Křesťanský magazín*.

Největší prostor ve vysílání, pokud jde o čas, mělo studio v Brně. Nejvíce reportáží, a tedy obsahově nejpestřejší magazíny, bylo z Prahy. Graf 1 ukazuje naměřené výsledky vyjádřené procentuálně.

Tabulka 1: Reportáže a reportážní čas v období let 2012–2015 podle jednotlivých studií

	Brno	Praha	Ostrava
Reportáže (počet)	386	445	182
Reportážní čas (min)	1600	1375	900

Graf 1: Procentuální vyjádření počtu reportáží a reportážního času v období 2012–2015



Naměřené hodnoty z tabulky 2 a grafu 2 potvrzují, co tvůrci Křesťanského magazínu sami uvádějí, totiž že každé studio preferuje jiná témata.¹⁷ Pražští tvůrci si nejvíce ze všech všímají témat ekumenického dialogu. Brněnské studio dává nekatolickým církvím zhruba stejně prostoru jako Praha, avšak tematicke ekumenického dialogu věnuje oproti Praze zhruba poloviční pozornost. Prostor, který v Praze zaujímá ekumenický dialog, v brněnském vysílání získává římskokatolická církev. V ostravském vysílání ekumenický dialog tvoří pouhých 8 % příspěvků a reportáže o nekatolických církvích 15 %, jednoznačně zde dominují témata římskokatolická.

Pokud se pak na Křesťanský magazín díváme jako na celek, reportáže o římskokatolických aktivitách tvoří asi 56 % vysílání, ekumenický dialog necelých 26 % vysílání a reportáže o nekatolických společenstvích něco málo přes 18 % vysílání.

Rozdíly v produkci jednotlivých studií mohou mít různé důvody. Jako první se samozřejmě nabízí ovlivnění programové skladby lokalitou studia. Praha, jako hlavní město republiky, je sídlem ústředí všech církví a přirozeně se zde odehrávají i významné ekumenické aktivity. Navíc je Praha místem do značné míry sekulárním, zatímco moravské země jsou více religiozní a tradičně spíše katolické. Skladbu magazínu ale může ovlivňovat i to, že magazín z Ostravy je připravován ve spolupráci s ostravským studiem Telepace, které produkuje pořady pro katolickou Televizi Noe,¹⁸ nebo že dramaturgem pražského vydání byl duchovní Českobratrské církve evangelické.¹⁹

¹⁷ Srov. © Česká televize, *Křesťanský magazín*.

¹⁸ Srov. © Studio Telepace s. r. o. (on-line), dostupné na: <http://www.tvnoe.cz/studio-telepace-sro>, citováno dne 10. 12. 2015.

¹⁹ Srov. © Česká televize, Michael Otrisal (on-line), dostupné na: <http://www.ceskatelevize.cz/lide/michael-otrisal/>, citováno dne 13. 12. 2015.

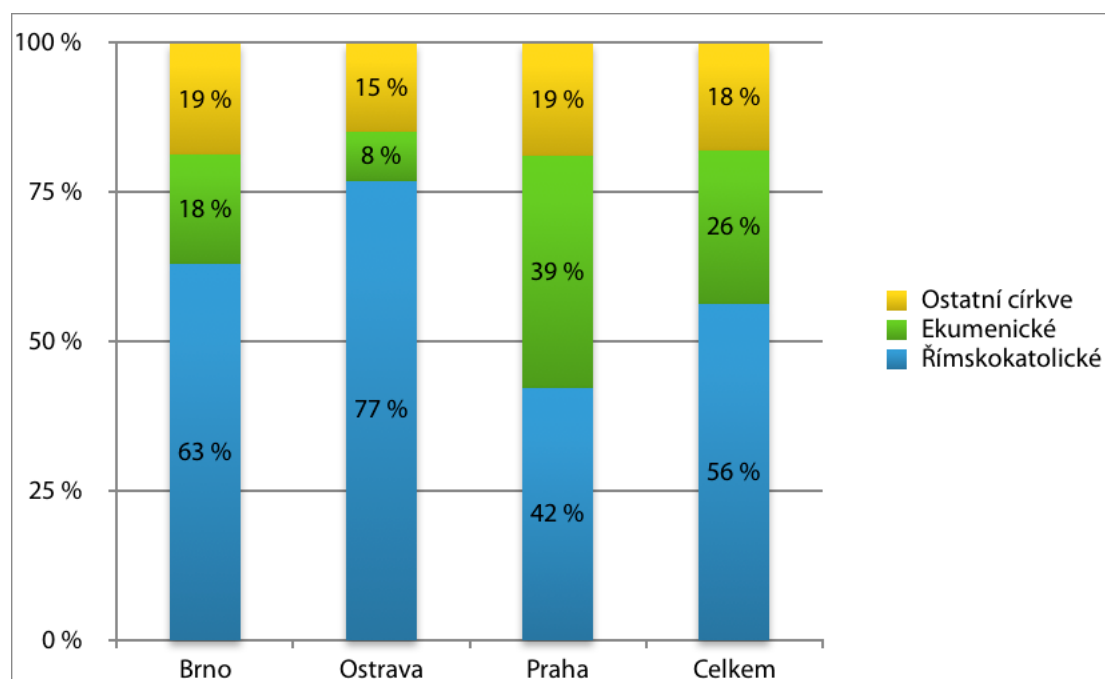
Tyto aspekty by samozřejmě vzhledem k veřejnoprávnosti České televize neměly být signifikantní, avšak je třeba vzít do úvahy i je.

Pokud se na naměřená data podíváme z hlediska statistických dat o náboženské víře obyvatel, odráží programová skladba ostravského studia vzhledem k církvi římskokatolické nejvíce data vzešlá z posledního sčítání lidu, pokud bychom definovali, že Křesťanský magazín je určen pouze pro věřící diváky hlásící se k církvi (z nich se 74 % hlásí k římskokatolické církvi).²⁰ Pokud by však pořad měl být určen nejen pro striktně církevní publikum, ale i pro lidi nějakým způsobem se k náboženství hlásící, je denominační skladba nejbližší realitě české společnosti spíše ta pražská (z celkového počtu věřících se k římskokatolické církvi hlásí přibližně 50 %).

Tabulka 2: Počty zveřejněných reportáží z hlediska zastoupení jednotlivých denominací v období 2012–2015

	Reportáže o římskokatolické církvi	Reportáže o ekumenických tématech	Reportáže o ostatních církvích a náboženstvích
Brno	243	71	72
Ostrava	140	15	27
Praha	188	173	84
Celkem	571	259	183

Graf 2: Procentuální vyjádření zveřejněných reportáží z hlediska zastoupení jednotlivých denominací v období 2012–2015



Z tabulky 3 a grafu 3 vyplývá, že studia věnují „některým naléhavějším problémům naší doby“ (v tabulkách a grafech označovaným zkratkou GaS) v příspěvcích o katolické církvi zhruba stejný prostor, i když nejvíce si jich všímají v Ostravě. Pokud se ale podíváme na jejich další členění

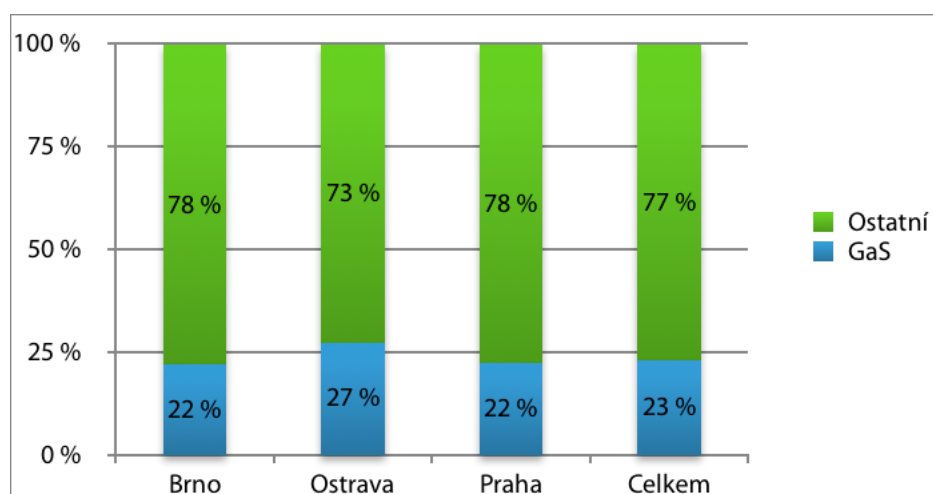
²⁰ Podle údajů ze sčítání lidu se k církvi římskokatolické hlásí 74 % z celkového počtu věřících hlásících se k nějaké církvi (srov. ČESKÝ STATISTICKÝ ÚŘAD, Náboženská víra obyvatel podle výsledků sčítání lidu, *Lidé a společnost*, ročník 2014, s. 41.)

(tabulka 4), vidíme výrazný rozdíl mezi Prahou a oběma moravskými studiemi. Zatímco Ostrava a Brno se z „některých naléhavějších problémů naší doby“ téměř výhradně věnují rozvoji kultury, Praha si všímá i témat politiky a míru.

Tabulka 3: Počet reportáží o římskokatolické církvi jednoznačně věnovaných „potřebám naší doby“ z konstituce Gaudium et spes v období 2012–2015

	GaS	Ostatní
Brno	85	301
Ostrava	50	132
Praha	100	345
Celkem	235	778

Graf 3: Procentuální vyjádření počtu reportáží o římskokatolické církvi jednoznačně věnovaných „potřebám naší doby“ z konstituce Gaudium et spes



Tabulka 4: Tematické členění jednotlivých „potřeb naší doby“ v reportážích o římskokatolické církvi v období 2012–2015

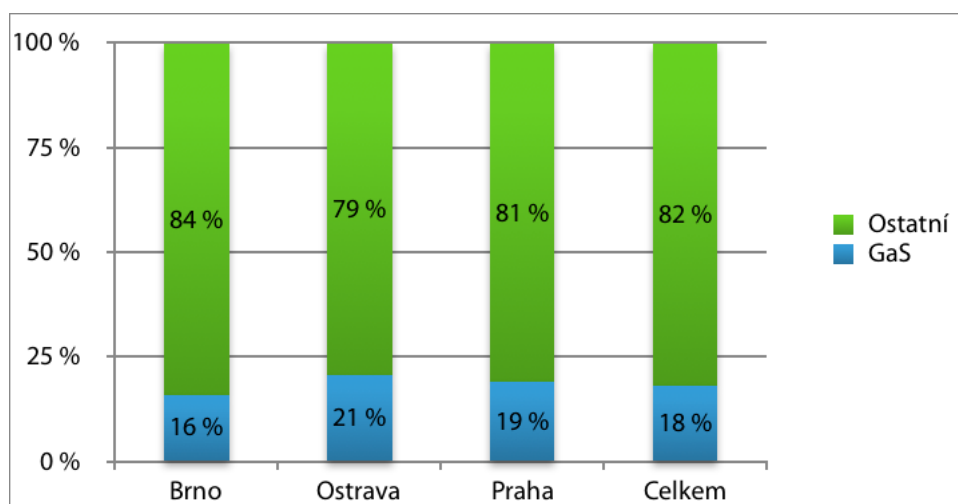
Studio	Manželství a rodina	Rozvoj kultury	Hospodářský a společenský život	Politika	Mír a společenství národů
Brno	5	79	0	0	1
Ostrava	5	42	0	2	1
Praha	7	52	1	15	25
Celkem	17	173	1	17	27

Tabulka 5 a graf 4 pak ukazují to, že celkově „některé naléhavější problémy naší doby“ v nekatolických příspěvcích znovu nejvíce reflektuje studio v Ostravě, nejméně pak v Brně. Zároveň z nich plyne i skutečnost, že nekatolická společenství tato témata zpracovávají méně než katolická.

Tabulka 5: Počet reportáží o ekumenických tématech a nekatolických církvích jednoznačně věnovaných „potřebám naší doby“ v období 2012–2015

	GaS	Ostatní
Brno	27	143
Ostrava	11	42
Praha	60	257
Celkem	98	442

Graf 4: Procentuální vyjádření počtu reportáží o ekumenických tématech a nekatolických církvích jednoznačně věnovaných „některým naléhavějším problémům naší doby“ v období 2012–2015

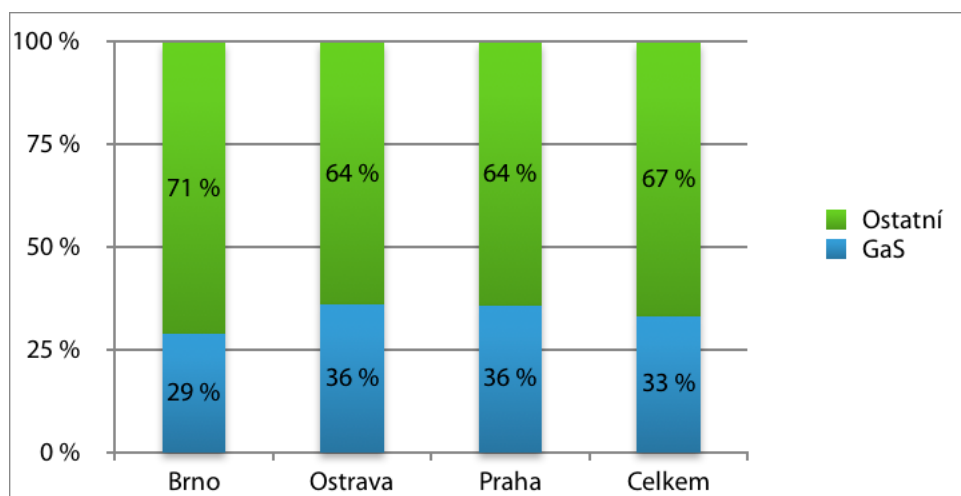


Doplněním celkového přehledu jsou pak společně s grafem 5 tabulky 6 a 7, které ukazují celkový počet reportáží věnovaných „některým naléhavějším problémům naší doby“ bez ohledu na denominální příslušnost.

Tabulka 6: Celkový počet reportáží věnovaných „některým naléhavějším problémům naší doby“ v období 2012–2015

	GaS	Ostatní
Brno	112	274
Ostrava	66	116
Praha	160	285
Celkem	338	675

Graf 5: Procentuální vyjádření celkového počtu reportáží věnovaných „některým naléhavějším problémům naší doby“ v období 2012–2015



Tabulka 7: Tematické členění jednotlivých „některých naléhavějším problémů naší doby“ v reportážích bez ohledu na denominační příslušnost v období 2012–2015

Studio	Manželství a rodina	Rozvoj kultury	Hospodářský a společenský život	Politika	Mír a společenství národů
Brno	8	101	0	0	3
Ostrava	5	53	0	2	1
Praha	12	93	1	20	34
Celkem	25	247	1	22	38

K diskusi

Jak ukazují data v tabulce 3, v Křesťanském magazínu se „některým naléhavějším problémům naší doby“ věnuje pouze 23 % reportáží o římskokatolické církvi. Protože na přípravě magazínů pracují tři nezávislé redakce, a přesto se naměřené hodnoty prakticky neliší, nic nenasvědčuje tomu, že by byl výběr témat reportáží ovlivněn nějakou předpojatostí vůči „některým naléhavějším problémům naší doby“, ale spíše tomu, že odráží mediální nabídku církve. Toto poměrně nízké procentuální zastoupení pak může znamenat, že:

- 1) římskokatolická církev „některé naléhavější problémy naší doby“ nepovažuje za nosnou část mediální komunikace;
- 2) římskokatolická církev komunikaci o „některých naléhavějších problémech naší doby“ sice za stěžejní považuje, ale veřejnoprávní televize tuto snahu nereflektuje. Příčina by pak (vzhledem k výše uvedenému vyloučení záměrného ignorování ze strany České televize) mohla být v tom, že církev témata nenabízí v takové formě, aby byla pro veřejnoprávní médium přitažlivá. Obě tyto hypotézy by pak mohla potvrdit nebo vyvrátit zejména analýza tiskových zpráv a mediálních výstupů jak České biskupské konference, tak i jednotlivých diecézí.

Kromě samotného (poměrně nízkého) procenta reportáží věnovaných „některým naléhavějším problémům naší doby“ docházíme na základě obsahové analýzy i k závěru, že Křesťanský magazín si prakticky vůbec nevšímá tematiky hospodářského a společenského života a jenom minimálně reflektuje tematiku rodiny nebo politiky a míru, zatímco většina příspěvků je věnována kultuře.²¹ Nekatolické církve se pak témat „některých naléhavějších problémů naší doby“ dotýkají ještě méně.

Tato čísla ale nelze vnímat absolutně a vyvozovat z nich nějaké kategorické soudy.²² Přesto by výsledky obsahové analýzy mohly být pro pracovníky církví, kteří jsou odpovědní za styk s médii, podnětem k zamyšlení, jestli není třeba změnit způsob prezentace témat „některých naléhavějších problémů naší doby“ tak, aby se stala pro televizi přitažlivějšími.

Z druhé strany, Česká televize jako veřejnoprávní instituce přirozeně nemusí brát na podněty konstituce *Gaudium et spes* příliš zřetel. Obsahová analýza by však pro dramaturgii Křesťanského magazínu mohla být rovněž impulzem k přemýšlení, zda by představování náboženských témat v širším společenském kontextu, k čemuž konstituce *Gaudium et spes* inspiruje, nezatraktivnilo televizní náboženské pořady pro širší okruh diváků.

Křesťanský magazín České televize a témata z konstituce *Gaudium et spes*

Abstrakt

Článek analyzuje pořad Křesťanský magazín vysílaný veřejnoprávní Českou televizí za období mezi lety 2012–2015. Cílem obsahové analýzy je zjistit, nakolik tento zpravodajsko-publicistický pořad reflektuje tzv. „některé naléhavější problémy naší doby“ uvedené v druhé části Pastorální konstituce o církvi v dnešním světě *Gaudium et spes*. „Některé naléhavější problémy naší doby“ jsou hlavním tématem pouhých 23 % reportáží za zkoumané období, přičemž většina z nich se zabývá tematikou kultury. Navzdory omezením, která s sebou nese obsahová analýza oproti kvalitativním metodám výzkumu, jsou zjištěné skutečnosti podnětem k zamyšlení jak nad formou prezentace „některých naléhavějších problémů naší doby“ ze strany církve, tak i pro reflexi ze strany České televize.

Klíčová slova: *Gaudium et spes*, obsahová analýza, některé naléhavější problémy naší doby, Česká televize, římskokatolická církev

Kontakt na autora

PhDr. Bedřich Jetelina, Th.D.

Jihočeská univerzita v Českých Budějovicích
Teologická fakulta, Středisko mediální výchovy
Kněžská 8, 370 01 České Budějovice
jetelina@gmail.com

21 Je nasnadě, že téma kultury je televiznímu pořadu tohoto typu výrazně bližší než témata sledující složitější skutečnosti.

22 Například celá řada reportáží je věnována práci Charity, kde jsou dílčím způsobem některé „některé naléhavější problémy naší doby“ zmiňovány, zejména otázky manželství, rodiny nebo hospodářské politiky, ale metodika výzkumu neumožnila tato (pro danou reportáž dílčí) témata vzít do úvahy.